

# خبرات فنية بخدمات بيئية



ياسمين محمد مديقا

خبرات فنية

بخامات بيئية

---

ح) ياسمين محمد صديق ترسن ، ١٤٤٠ هـ

فهرسة مكتبة الملك فهد الوطنية أثناء النشر

ترسن ، ياسمين محمد صديق  
خبرات فنية بكامات بيئية. / ياسمين محمد صديق ترسن .-  
الطائف ، ١٤٤٠ هـ

٥٤ ص ؛ 24x١٨ سم

ردمك: ٨-٨٦٠٥-٢-٠٣-٦٠٣-٩٧٨

١- التربية الفنية - تعليم أ.العنوان

ديوي ٣٧٢,٥ ١٤٤٠/٣١٩٠

رقم الإيداع: ١٤٤٠/٣١٩٠

ردمك: ٨-٨٦٠٥-٢-٠٣-٦٠٣-٩٧٨

للنشر والتوزيع

**دار الطرفین**

الطائف - وادي وج - جنوب جسر خالد بن الوليد

جوال: ٠٥٠٥٧٠٤٨٠٨ Tarafen@gmail.com

**العلم بحر والطرفین ساحله**

**لا تدخل البحر إلا من سواحله**





## إهداء

إلى أُمي الغالية ..

إلى زوجي الحبيب ...

إلى أبنائي مهجة قلبي ...

إلى كل معلم ومعلمة تربية فنية ...

إلى مُحبي الفن ...

إلى كل من وقف بجانبني ودعمني

وأسدى لي نصيحة ..

أهدي ثمرة جهدي.



بين عراقة الماضي وأصالة الحاضر علاقة وثيقة تمثل رؤيا حملتها بصيرة المؤسس رحمه الله نحو أرضٍ ضمت في جنباتها مهد السلام وخاتمة الرسالات ومنهج استقى منه المؤسس طيب الله ثراه آمال وأمنيات تجسدت في عصرنا الحاضر في حوار الأديان والأوطان فأصبحت لغة الحوار واقع نعيشه في عالم السلام.

## المحتويات

الموضوع	الصفحة
المقدمة	٨
التربية الفنية المعاصرة	١٠
المعلم الفنان	١١
التربية الفنية والتفكير الإبداعي	١١
دور المعلم في استثارة الطلاب	١٢
مجالات التربية الفنية	١٣
خبرات التصوير التشكيلي	١٥
خبرات التراكيب	٣٢
خبرات تشكيلية	٤٦
المراجع	٥٥

## المقدمة

الحمد لله حمداً طيباً مباركاً فيه، والصلاة والسلام على الرسول الأمين المبعوث  
رحمة للعالمين.

نعيش في الحياة وننهل منها الكثير من العلوم والمعارف. وتزيد خبراتنا وتجاربنا يوماً  
بعد يوم. وقطعاً علمنا ضئيلاً أمام علم الله تعالى. وأعظم ثمار العلم نشره وجعله  
مشاعاً بين الناس. ومن مبدأ نشر العلم والإفادة وبتوفيق من الله تعالى نقلت لكم  
خلاصة علم واطلاع وتجارب مختلفة من خلال مشواري العلمي والعملية لخامات عدة  
استمتعت بتجربتها والعمل عليها وبها، لذلك سيجد القارئ والمهتم بالتربية الفنية في  
هذه الصفحات الفوائد المتنوعة.

يتناول هذا الكتاب مفهوم التربية الفنية المعاصرة، وأهدافها حيث تعد وسيلة من  
وسائل تنمية الإبداع والابتكار لدى الطالب. كما يتناول دور معلم التربية الفنية حيث  
يمثل الحافز والدافع القوي للطلاب، فلا وجود لطالب مبدع إلا بوجود معلم فنان يملك  
الحس المرهف، ينظر للفكرة وما ورائها ويعطي ويوجه الطالب ويعززه ويتابع فكرة  
الطالب بمراحلها حتى تصبح عملاً رائعاً يُمتع الأنظار ويطرب الأسماع من المدح  
والثناء. كما تطرق الكتاب أيضاً إلى مجالات منهج التربية الفنية والتي تعد المفاتيح  
الأساسية لمختلف أنواع الفنون، فكل مجال يهدف إلى إثراء خبرات الطالب بالمعرفة  
والمهارة.

تم تسليط الضوء على ثلاث مجالات مهمة وهي: التصوير التشكيلي، ومجال  
التركيب، ومجال التشكيل. تناولت فيها عرض بعض الأفكار والتجارب العملية  
البسيطة، بخامات متاحة ومتوفرة في البيئة، مع طرق تنفيذها وعرض الأساليب  
المبتكرة لإخراجها إخراجاً فنياً. وبالنسبة لمجال التصوير التشكيلي، تم اختيار عنصر



الملمس وهومن عناصر التصميم المهمة لما له أثر بالغ في إثراء العمل بالقيم الفنية الجميلة.

وختاماً أسأل الله تعالى أن يكون هذا العمل خالصاً لوجهه الكريم وأن ينفع به، وآخر دعوانا أن الحمد لله رب العالمين.

المؤلفة/

ياسمين محمد صديق

---

## التربية الفنية المعاصرة

التربية الفنية من العلوم السلوكية، وهي وسيلة لصقل السلوك جمالياً. ومحاولة لبناء شخصية الكائن البشري من خلال قوام معرفي مختلف في أهدافه، كما أنها إثراء لرؤية المتعلم ولتفكيره البصري، وإكسابه القيم والمفاهيم المتحضرة، التي توافق الدين والمجتمع والثقافة والاقتصاد. (١)

"التربية الفنية المعاصرة هي التربية عن طريق الفن من خلال ممارسة الأنشطة الفنية المختلفة والاستفادة من مجالات العلوم الأخرى التي تعتبر الفنون التشكيلية والعلوم التربوية من أهم المصادر الرئيسية لها." (٢)

ويرتكز منهج التربية الفنية الحديثة الى أربع محاور رئيسية وهي: تاريخ الفن، وعلم الجمال، والنقد الفني وأخيراً الإنتاج الفني. وهي تهدف مجتمعة إلى بناء شخصية الطالب في جميع الجوانب العقلية والجسمية والاجتماعية و النفسية، ويعبر الطالب فيها عن أحاسيسه وانفعالاته المختلفة من خلال العمل والأنشطة الفنية وبذلك يتحقق له الارتياح والاستقرار النفسي.

وتسهم الأعمال الفنية في تقوية أواصر المحبة والألفة بين الطلاب، عن طريق المشاركة في تنفيذها مع بعضهم البعض، كما أنها تُوحد المشاعر والأفكار بين أفراد المجتمع فيصبح مجتمعاً متآلفاً فكرياً وفناً.

يكتسب الطالب في منهج التربية الفنية العديد من المهارات اليدوية في شتى المجالات مثل: مجال النسيج والخزف والطباعة فيصبح منتجاً للمعرفة متكيفاً معها وفقاً لاحتياجاته فتزيد ثقته بنفسه فهو يُعد بذلك فرداً منتجاً نافعاً لمجتمعه ووطنه.

(١) مصطفى حنفي محمد، المدخل للتربية الفنية، المفردات للنشر والتوزيع، الرياض، ١٤١٥هـ - ١٩٩٥م، ٤٨

(٢) د. منذر سامح العتوم، المدخل إلى التربية الفنية، دار الصميعي للنشر والتوزيع، الرياض، ١٤٢٧هـ - ٢٠٠٦م، ١١

ويجب على المربي تشجيع الطالب وتحفيزه وتقدير أعماله المنجزة وتقبلها بما فيها من نسب غير صحيحة وتفاصيل قليلة، وتوفير الإمكانيات اللازمة له فهذا يدفعه إلى الإبداع والابتكار في شتى المجالات.

ويتولد لدى الطالب الشعور بالإحباط والعجز عن التعبير الفني عند تعرضه لأساليب السخرية والاستهزاء من قبل المربين مما يسبب لديه ما يُعرف بالغُزوف عن المادة الفنية مما يؤدي إلى وأد الإبداع في مدارسنا، وانعدام الحس والتذوق الفني.

### المعلم الفنان :

يجب أن تكون نظرة معلم التربية الفنية للأشياء من حوله نظرة الفنان المتأمل الذي ينظر للكون بنظرة جمال وتفاؤل مختلفة عن نظرة الانسان العادي، فيجعل الطبيعة مصدر إلهام للإبداع الفني. وهنا يجب أن يتفحص العناصر الطبيعية والصناعية ويُعيد النظر إليها من جديد ويجري التجارب العملية ليتعرف على خصائصها وإمكانياتها ويطوعها ليستفيد منها في إنتاج أعمال فنية

### التربية الفنية والتفكير الإبداعي :

تدعو التربية الفنية للتفكير الإبداعي، فهي وسيلة لتنمية الخيال والابتكار لدى الطلاب فمن خلال مواضيع الرسم يستطيع الطالب التعبير عما يحيط به من أحداث ومناسبات ويشارك المجتمع بفكره وأحاسيسه ويتفاعل معه فيصبح إنساناً سوياً.

ويعد الفن نقطة البدء التي تحفز العقل على التفكير بطريقة غير مألوفة والخروج بأفكار أصيلة ومبتكرة من خلال استغلال الخامات البيئية والصناعية وتنوع طرق تشكيلها إما بالحذف والإضافة أو وضعها في غير موضعها الأساسي التي صنعت لأجله، كما أنها تُنمي الطلاقة والمرونة لدى الطالب وذلك عن طريق تحفيزه لإنتاج كم هائل من الأفكار والتعبيرات الفنية مع إمكانية تعديلها وتطويرها واستغلالها في مواضع عدة.

## دور معلم التربية الفنية في استثارة الطلاب وتحفيزهم على الابتكار:

- استثارة الطلاب بالموضوعات الشيقة والمثيرة التي تتناسب ومرحلتهم الدراسية.
- استخدام الوسائل التعليمية والتقنية الحديثة لعرض الصور والأفلام المتعلقة بالموضوع.
- إعطاء الطلاب حرية التعبير عن الموضوع واكتشاف العلاقات.
- تشجيع الطلاب على استخدام الأشكال والرموز وتنظيمها بطريقتهم الخاصة.
- تشجيع الطلاب عند التعبير عن الموضوعات بعدم الثبات على الأشكال السابقة لموضوع مشابه والإتيان بتنظيم جديد يعتمد على خيال وإبداع الطالب نفسه.
- استثارة الطلاب للتوصل إلى أشياء جديدة في التصميم أو العمل بطريقة أكثر تفصيلية، أو بإضافة عامل جديد للوصول إلى تكوين جديد من خلال الخطوط أو المساحات أو الألوان أو الكل معاً لإحداث تكوين جديد.(١)
- عرض اختراعات متنوعة لمخترعين سابقين، ساهمت مخترعاتهم في النهوض بالبشرية.
- ربط مادة التربية الفنية بالحياة الواقعية للطلاب، وتوضيح أهميتها، حيث تُعد من الاحتياجات الأساسية للمجتمع كالطباعة والنسيج والخزف، وهذا ما يدفع الطالب للانخراط فيها، والإبداع في مجالاتها.

## مجالات التربية الفنية :

### ■ مجال خبرات الرسم :

يعبر الطالب عن الموضوعات بأنواع الخطوط المختلفة، ويستخدم أدوات بسيطة كأقلام الرصاص وأقلام الكتابة والرسم ذات اللون الواحد.

### ■ مجال خبرات التصوير :

يعتمد في خبرات التصوير على اللون كأساس في عملية بناء العمل الفني وتكوينه، ويستخدم اللون فيها بمساحات شاسعه وبتقنيات متعددة تُبرز براعة الفنان ومهاراته.

### ■ مجال خبرات الزخرفة :

تثري الطالب في تاريخ الفنون الزخرفية، وخصائص الزخارف الإسلامية وأنواعها والقواعد الأساسية للزخرفة، التي تمكنه من تصميم وحدات زخرفية نباتية وهندسية وكتابية معتمداً على أدوات بسيطة كأقلام الرصاص وورق المربعات.

### ■ مجال خبرات الطباعة :

يكتسب الطالب مهارات الصباغة والطباعة اليدوية البسيطة كالطباعة بالاستنسل والباتيك والقوالب والشابلونه والعقد والربط مع إمكانية تنفيذها على أسطح مختلفة كالقماش والأوراق والجدران.

### ■ مجال الخبرات التركيبية :

يتعلم الطالب من الخبرات التركيبية إقامة العلاقات الفنية القائمة على أسلوب التوليف والتجميع بين عدة وحدات قد تكون مختلفة أو موحدة في الشكل والخامة وهذه الخبرات التركيبية تدخل في عمل الأشكال المسطحة أو المجسمة.(١)

### ▪ مجال خبرات النسيج :

تعتمد خبرات النسيج على عملية التعاشق والتلاحم بين الخامات المرنة الخطية كالخيوط والصوف والدبارة والأسلاك والشرائط وشرائح الورق ، وفي المجال يكتسب الطالب خبرات نسجية بسيطة كالنسيج السادة ١/١ وخبرات متقدمة كالنسيج البارز والوبري والنسيج الخزري ونسيج النول اليدوي ونسيج الأزهار.

### ▪ مجال الخبرات التشكيلية :

وتعتمد الخبرات التشكيلية على التحكم في الخامات المختلفة وتطويرها بطرق وأساليب متنوعة كالضغط والطرق والحذف أو الإضافة كخامة الطين والصلصال والمعادن والأوراق والجلود وغيرها من خامات البيئة.

---



## عناصر التصميم :

تعد عناصر التصميم مفردات لغة الشكل التي يستخدمها الفنان المصمم وسميت بعناصر التصميم أو التشكيل نسبة إلى إمكانياتها المرنة في اتخاذ أي هيئة مرنة وقابليتها للاندماج والتآلف والتوحد بعضها مع بعض لتكوّن شكلاً كلياً للعمل الفني المصمم، وقد اختلف العلماء والفنانون والنقاد في تحديدها واتفق البعض على وجودها وهي:

★ النقطة      ★ الخط      ★ المساحة ( الشكل )      ★ الحجم ( الكتلة )  
★ الضوء والظل      ★ الملمس ( القيم السطحية )      ★ اللون      ★ الفراغ

## عناصر التصميم وأسسها في الطبيعة :

الطبيعة هي المصدر الأساسي للمصمم لما تحويه من ذخيرة لانتهائية من عناصر التصميم المختلفة كالخطوط والمساحات والأشكال والملامس والألوان والفراغ وغيرها وهذه العناصر تتسم بالتغير الدائم في مظهرها المرئي وفقاً لما يحدث في الطبيعة من متغيرات.

"وتعد الطبيعة بهيئاتها وأشكالها اللانهائية أكبر مصدر لعناصر التصميم كما تعد الطبيعة الغير مرئية والتي يتأتى لعلماء الطبيعة أن يلاحظوا دقائقها بمجاهر مكبرة تفصح عن المزيد من أسرارها الكونية وآيات العلاقات الجمالية وتكشف العديد من النماذج التي يصعب في الغالب ملاحظتها بالعين المجردة " (١)

فسبحان الله أحسن الخالقين.



## الملمس :

يعد الملمس من أهم عناصر التصميم حيث يلعب دوراً كبيراً في الإيحاء النفسي والبصري للإنسان . ولا يرتبط أهميته المادية بالشكل فقط، بل هو أيضاً وسيلة للتعبير عن المضمون حيث يضيف إلى العمل الفني قيمة معنوية .

ويعتبر الملمس هو المحدد لقيمة السطح في العمل الفني وهو الذي يظهر التنوع في العناصر وتظهر أهمية الملمس وفقاً لعملية الثراء السطحي، فهو يعطي ثراء ومعنى ومن خلاله تتحدد المعاني والأفكار التي نخبرنا عنها العنصر في الفن.

## أنواع الملامس :

تصنف الملامس الى أربعة مستويات من حيث الدرجة : (١)

☆ ملامس ناعمة ☆ ولامس خشنة

☆ ملامس منتظمة ☆ ولامس غير منتظمة

من حيث النوع إلى :

☆ - ملامس حقيقية إما ( طبيعية أو صناعية )

☆ - ملامس إيهامية

## اللامس الحقيقية :

ونعني باللامس الحقيقية هي تلك التي نستطيع أن ندركها من خلال حاسة اللمس والبصر نتيجة لتباين مظهرها السطحي ، حيث يمكن عن طريق لمس سطحها الذي يتشكل منه العمل الفني المصمم، ونستطيع أن نتعرف على أنواع الملمس وطبيعته من ناحية درجة خشونته أو نعومته .

وتنقسم الملامس الحقيقية إلى :

★ ملامس طبيعية ★ ملامس صناعية

والملامس الطبيعية بدورها تنقسم إلى :

★ عناصر حيوانية ★ عناصر نباتية ★ جمادات

**اللامس الإيهامية :**

وتعرف اللامس الإيهامية باللمس ذي البعدين حيث يمكن إدراكه بحاسة البصر دون أن نستطيع تمييزه عن طريق اللمس وغالباً ما تكون اللامس الإيهامية تقليداً للامس حقيقية مثل ملمس الحجر أو الرخام أو الخيش أو الجلد....ألخ. ويمكن تحقيقها في الأعمال الفنية عن طريق التقنيات والمعالجات التشكيلية على السطح ذي البعدين عند توظيف عناصر التصميم كالنقطة والخط والمساحة وعن طريق بعض التقنيات منها: تقنية الحفر - العجائن - التوليف - البصمة .... وغيرها.

وقد تبدو لنا الأشياء بصرياً مؤكدةً للخصائص الطبيعية للمادة التي كنا سندركها لو أننا قد لمسناها بأيدينا ، ويكون كل الإدراك سواء بالبصر أو بالسمع مرتبطاً ارتباطاً قوياً في خبراتنا الكامنة في اللاحور .

**اللامس في الطبيعة:**

عندما نتأمل الطبيعة من حولنا وما فيها من مخلوقات حية وغير حية نجدها تتميز بمظاهر سطحية تعطينا إحساساً بلمسها وهذه الصفة تميز كل عنصر عن الآخر فالتين الشوكي ذا اللمس الإبري يشعنا بالنفور والألم.

في حين أن ريش الطيور يُشعرنا بالنعومة والراحة، وملمس الحجر يشعرنا بالقوة والصلابة ، والأرض المتشققة تشعرنا بالجفاف والظماً ، والزجاج والماء يشعرنا بالشفافية والوضوح ، وجلود الثعابين والنمور وظهر السلحفاة والشعب المرجانية وتجزيعات الأخشاب وجذوع الأشجار كلها مصادر غنية وثرية للفنان ليستقي منها أنواع الملامس المختلفة ويصورها بطرق وأساليب فنية جميلة .

### الملمس في الفنون التشكيلية :

قد يكون الملمس في العمل الفني ذي دلالة حقيقية على خامة معينة أو قد يكون تقليداً لملمس الخامة المطلوبة ففي الفنون ثنائية الأبعاد يكون الملمس أمراً مرتبطاً بالإدراك البصري ولا ارتباط له بحاسة اللمس، ونذكره كنتيجة لاختلاف سطح كل منها عن الآخر من ناحية الخصائص البصرية . كما يرتبط اختيار الفنان للخامة التي يستخدمها باللمس الذي يريده . فملمس الرسم بخامة الزيت يختلف عن ملمس الرسم بخامة الفحم أو القلم الرصاص أو ألوان الباستيل ، وقد يترك على سطح اللوحة حركة شعر الفرشاة أو السكين للدلالة على إحياء حركتها ، ومدلوله في مجال الفنون التشكيلية ثلاثية الأبعاد كالنحت و العمارة مثلاً يمتد أبعد من ذلك فهو خليط يجمع كلاً من الإحساس الناتج عن الملمس وذلك الناتج عن الإدراك البصري معاً فالاختلاف في الملمس يتطلب اختلافاً في المساحة أو الحجم أو المستوى أو اللون وذلك تأكيداً للتباين بين نوعية الخامات المستخدمة في العمل الفني فملمس الطين للتباين يختلف عن ملمس الحجر والبرونز (١)

## بعض الاساليب لإحداث ملامس مختلفة

أولاً : أسلوب التنقيط :

" يمكن الحصول على ملامس منتظمة باستعمال فرشاة ذات طرف عريض غير حاد والدق على درجات الظلال أو اللون مع حماية بقية المساحات بغطاء واق ولا يستعمل طلاء أو حبر خفيف حيث أنها تسبب تبقيعاً، ودائماً اختبر التأثير الذي تحدثه فرشاة الدق حديث الملاء باللون على قطعة ورق خارجية قبل التطبيق " (١)

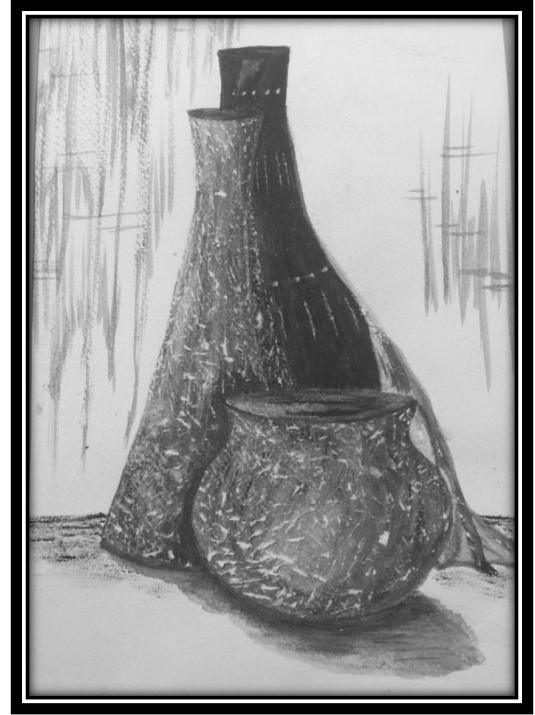


(١) عنايات المهدي ، هيا بنا نرسم ونتعلم ، دار الطلائع ، القاهرة ، ١٩٩٦م ، ١٥٥

## ثانياً : أسلوب الخدش :

"يمكن الحصول على تأثيرات مثيرة بالخدش فوق الرسم بالحبر باستعمال موس أو مشرط مع مراعاة الدقة أثناء الكشط حتى لا تقطع الورقة بل تزال فقط أرق طبقة ممكنة من الطبقات.

كما يمكننا استخدام هذا الأسلوب عن طريق تغطية المساحة المرادة باللون ثم يترك ليجف وبعد ذلك نقوم باستخدام أداة الحفر أو المشرط وكشط طبقة اللون بطريقة مبتكرة فيعطينا إحياء بلمس السطح "(١)



استخدام المشرط لكشط اللون الاكريلك من سطح اللوحة وإحداث ملامس بارزة

(١) عنايات المهدي ، هيا بنا نرسم ونتعلم ، دار الطلائع ، القاهرة ، ١٩٩٦م ، ١٥٨

### ثالثاً : أسلوب التظليل :

"يستخدم هذا الأسلوب للحصول على نماذج زخرفية بدعك ورق الاسكتش فوق سطح خشن محبب أو مزخرف بارز وتؤكد من بقاء العمل ثابتاً وذلك إما ب لصقه بشريط لاصق فوق السطح الخشن أو إمساكه بإحكام ويستعمل فقط إصبع الباستيل أو القلم الرصاص" (١)



ملاص باستخدام ألوان خشبية فوق غطاء علبة الحليب المعدنية المحببة



#### رابعاً : أسلوب التأثير

يمكننا إحداث ملامس بديعة ومثيرة وبخامات متنوعة مثل : تأثير ملمس الإسفنج والخيش - الكنفا والدانتيل - المناديل الورقية - الكيس النايلون ..... الخ .

حيث يوضع اللون في الإناء ثم تغمس إحدى الخامات السابقة ( مثلاً الإسفنج ) في اللون ونقوم بضربها بضربات خفيفة على السطح المراد التنفيذ عليه بطريقة فنية مع مراعاة الضربات غير المنتظمة.



تأثير السلك المستخدم في تنظيف الأواني

### خامساً : أسلوب التوليف :

نقوم بوضع ( طبقة من الخيش أو المناديل أو الدنتيلا أو الصوف أو الحبال أو أي خامة مرنة ) على سطح سميك إما بطريقة مستوية أو متكرمشة ثم دهنها بصمغ الخشب وتترك لتجف جيداً.

يتم تلوين السطح باستخدام الألوان المناسبة ( اكريلك - ألوان زيتية - ألوان بوية ) فتبدو لنا العناصر بارزة الملمس وهذا يضفي للعمل الفني قيمة وجمالاً.



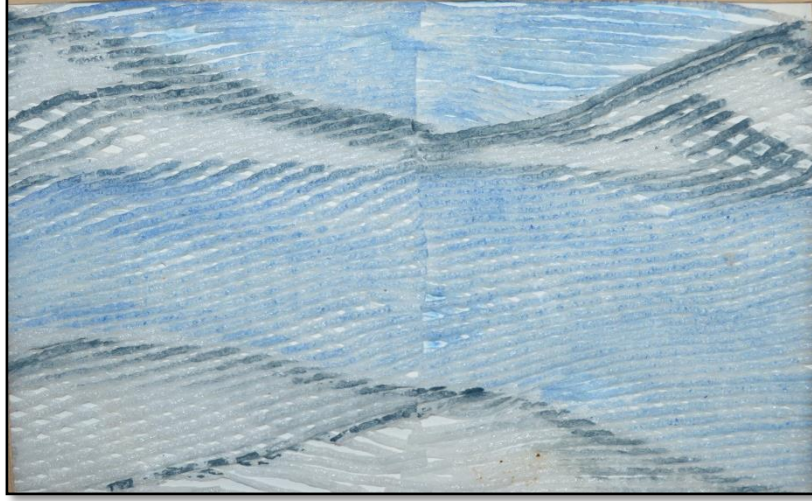
الرسم فوق المناديل الورقية بعد كرمشتها وتثبيتها بصمغ الخشب



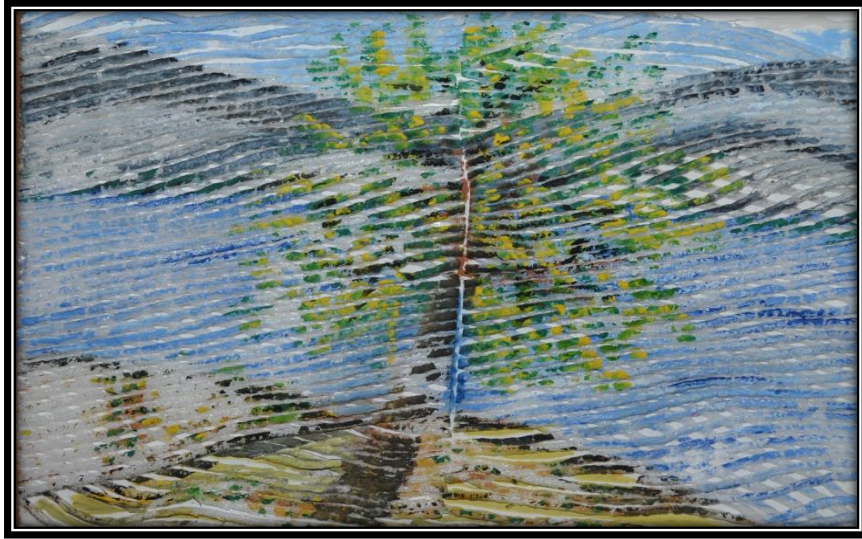
الرسم فوق الدانتيل



الرسم فوق خامة شرائح الفلين المغلفة للفواكه



■ يثبت الفلين على خلفية كرتون بواسطة صمغ الخشب ، وتلون الخلفية بألوان اكريلك



■ تُرسم تفاصيل العناصر باستخدام الفرشاة وألوان اكريلك

## رسم تجريدي على ورق الجدران :

الخامات والأدوات : لوح كانفاس - بقايا ورق جدران - صمغ الخشب - ألوان أكرليك .



### الخطوات :

- نختار بقايا اوراق الجدران ونقوم بتمزيقها بطريقة غير منتظمة.
- نلون سطح اللوحة بلون يناسب ورق الجدران.
- نوزع الورق على مساحات مختلفة من اللوحة ونكوّن الموضوع التجريدي.
- نخفف سمك الورق عن طريق كشط الطبقة الخلفية حتى يسهل تثبيتها.
- نثبت الورق على اللوحة بواسطة صمغ الخشب (سناب).
- ندمج الورق مع الخلفية باستخدام اللون وإحداث ملامس بالفرشاة أو السكين او بعض القوالب.





لوحات تجريدية باستخدام ورق الجدران

## ملامس باستخدام العجائن :

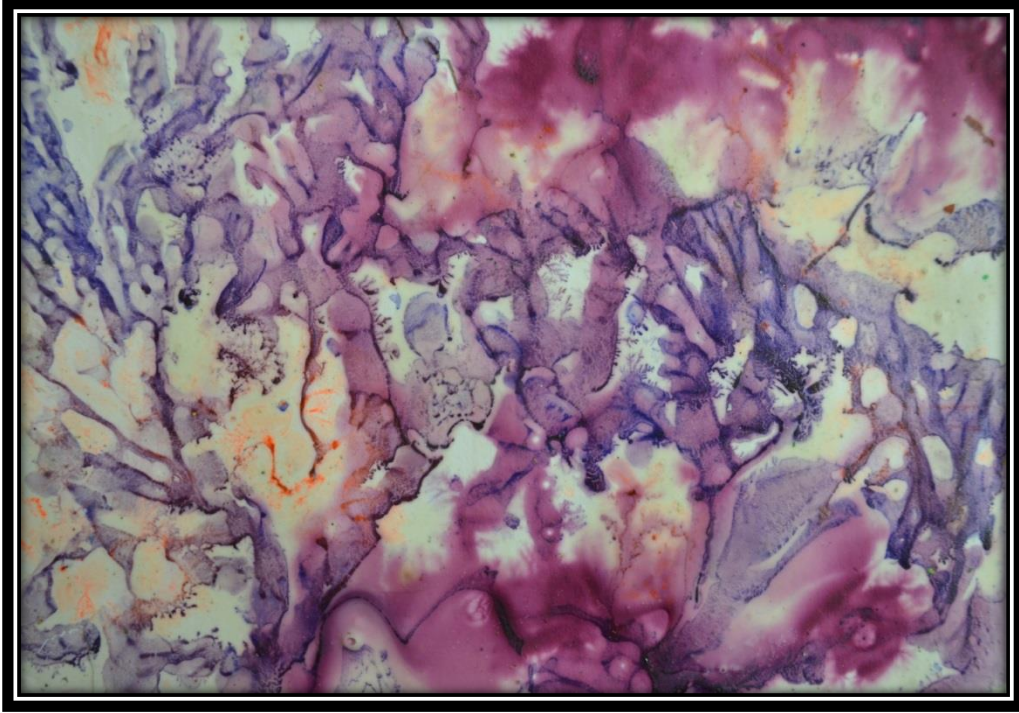
يمكن إحداث ملامس بارزة باستخدام:

- عجينة ( صمغ الخشب + نشا الذرة )
- ( صمغ الخشب + نشارة الخشب )
- ( صمغ الخشب + الجيسو ) ( يباع في المكتبات )
- ( معجون الأسنان + ألوان اكريلك )
- ويستخدم السكين لتوزيع اللون بكثافة على المناطق المراد إظهار الملامس فيها.



صمغ الخشب + نشا + ألوان اكريلك + قطع مستهلكة لعمل الملامس بالأثر





الخامات المستخدمة :

ورق كرتون سميك + ألوان حرير + صمغ الخشب + قطارة

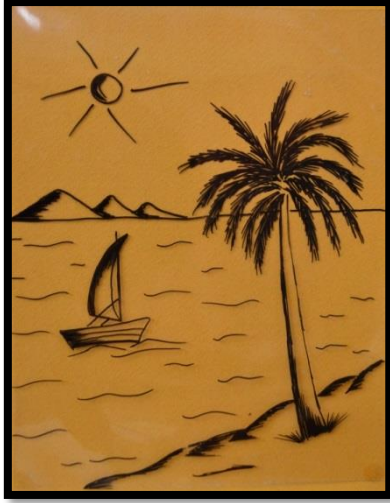
الطريقة:

١. نوزع الصمغ على سطح العمل بطريقة غير منتظمة.
٢. نوزع ألوان الحرير فوق الصمغ بواسطة القطارة في أماكن متعددة.
٣. نقوم بتحريك العمل في اتجاهات مختلفة فينتشر لون الحرير فيعطينا تجزيعات بديعة تبدو كأنها نباتات بحرية.



ملاّمس باسخدام معجون الأسنان + ألوان جواش

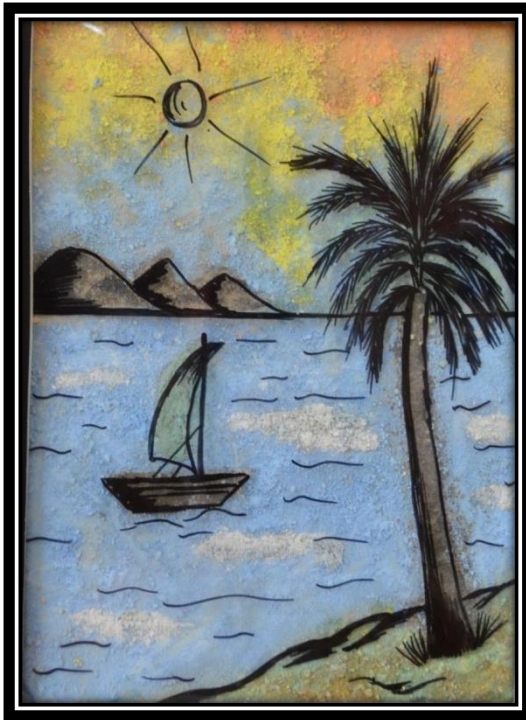
## ملامس باستخدام فتات الطباشير الملون :



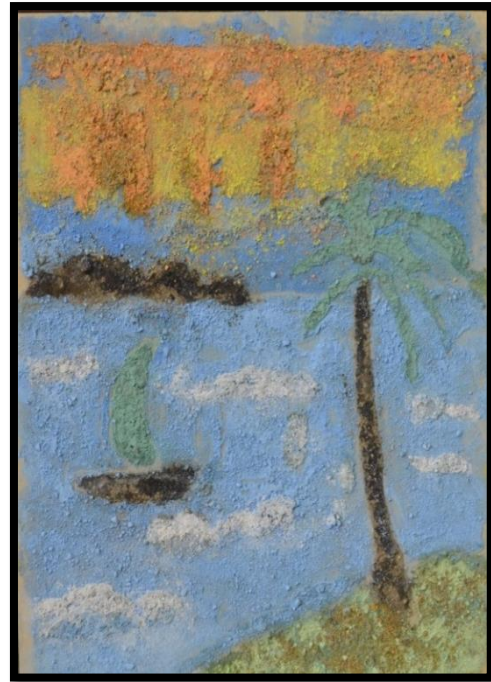
يكرر التصميم على قطعة استنسل ويحدد بالقلم الخاص



يرسم التصميم على قطعة خشبية



يغطي العمل بقطعة الاستنسل المرسومة ، ثم يثبت من  
الأطراف بالصمغ الحراري ويخرج بالطريقة المناسبة.



يدهن سطح القطعة الخشبية بصمغ الخشب ثم  
توزع فتات الطباشير الملون على مساحات  
التصميم ويضغط جيداً ، ويترك ليجف تماماً.



## الخبرات التركيبية





الخامات المستخدمة :

بذور الخوخ – قشور الخوخ - ورق كرتون – صمغ uhu

الطريقة :

١. يقشر الخوخ بطريقة حلزونية منظمة.
٢. تلف القشرة بداخل بعضها البعض فتعطينا شكل زهرة.
٣. تكرر العملية بعدد الأزهار المطلوبة في العمل.
٤. تغسل البذور وتجفف ثم تكسر باتجاه طولي .
٥. ترتب وحدات الأزهار مع البذور على خلفية ورق كرتون بشكل جذاب .
٦. تثبت بواسطة صمغ uhu.



الخامات المستخدمة :

قشور ( الفصفص ) اللب الأبيض - ورق كرتون – صمغ uhu.

الطريقة :

- تؤخذ قشور الفصفص وتغسل ثم تجفف.
- تؤخذ قشورتين وتلف مع بعضهما البعض وتثبت من الأسفل بصمغ uhu.
- تضاف إليها القشرة الثالثة ثم الرابعة بطريقة تبادلية وتثبت من الأسفل بالصمغ .
- يتم إضافة القشور واحدة تلو الأخرى من جميع الاتجاهات بطريقة منتظمة بحيث يكون الجزء الداخلي للقشرة هو الظاهر فتتشكل لنا الزهرة .
- تكرر العملية بعدد الأزهار المطلوبة في العمل.
- أما الأوراق فيتم ترتيب القشور عن طريق لصق ثلاث قشور بجانب بعضها البعض.
- إضافة قشورتين فوقها مرتين ثم قشرة واحدة فواحدة لتعطينا اتجاه طولي لشكل الورقة.
- ترتب وحدات الأزهار مع الأوراق على خلفية ورق كرتون بشكل جذاب وتثبت بواسطة صمغ uhu.



#### الخامات المستخدمة :

أوراق وساق الذرة - صمغ حراري - خلفية كرتون - مقص - مشرط

#### الطريقة :

- تجفف أوراق الذرة وسيقانها.
- تقص الأوراق حسب الحجم المطلوب.
- تقطع السيقان على هيئة إسطوانات صغيرة
- تثبت الأسطوانات بشكل دائري منتظم بحيث تُكوّن كل ٦ وحدات شكل الزهرة.
- ترتب الوحدات على الخلفية الكرتون المناسبة وتثبت بالصمغ الحراري.
- تضاف الأوراق وتنسق بطريقة جمالية مبتكرة.







#### الخامات المستخدمة :

ثمار شجرة جوز الهند - أغصان وأوراق شجرة جوز الهند - فلين مضغوط رقيق - صمغ حراري

#### الطريقة :

- تجهز خلفية من الكرتون وتغطي بالفلين المضغوط المتشقق الأطراف.
- تؤخذ ثمار جوز الهند المجففة وترتب الوحدات على هيئة أزهار.
- تثبت فوق الخلفية بالصمغ الحراري.
- تقص الأوراق بأحجام مناسبة للثمرة وتنظم مع بعض الأغصان مع مراعاة الناحية الجمالية.



لوحة فنية باستخدام ثمار جوز الهند المجفف + لحاء الشجر

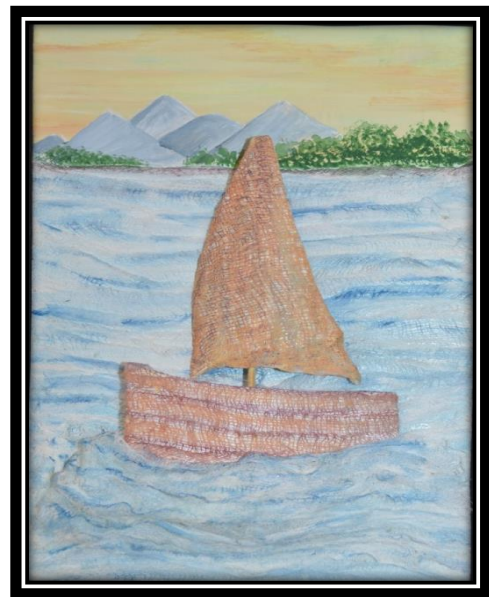
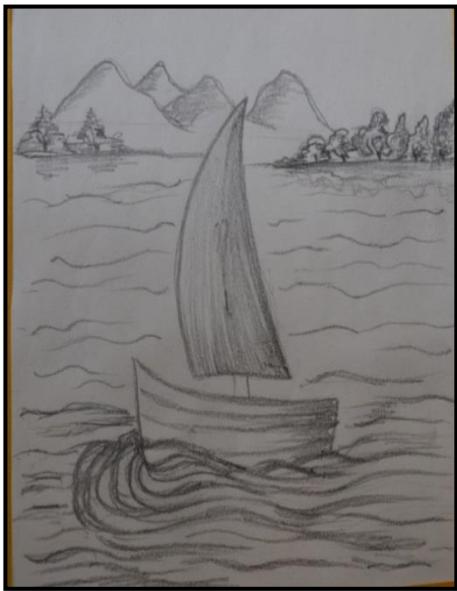


## لوحات فنية بقشور الشمام و الرمان المجفف





قارب شراعي





الخامات والأدوات المستخدمة :

شاش طبي - صمغ الخشب - قطعة كرتون رقيقة - خلفية كرتون - ألوان جواش - فرش

الطريقة:

- نرسم التصميم على الورق.
- ندهن سطح الخلفية بصمغ الخشب ونغطيها بطبقة من الشاش.
- نقوم بعمل تموجات بحرية بالشاش وصمغ الخشب ،وبعد جفافها تلون بألوان جواش.
- نقص قطعة كرتون على شكل قارب وشرع السفينة.
- تغطي السفينة بقطعة من الشاش ، ثم تلون بألوان جواش.
- تُثبت السفينة فوق تموجات البحر بالصمغ الحراري.

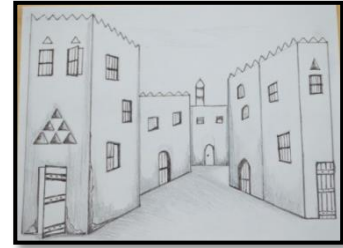




## البيوت التراثية

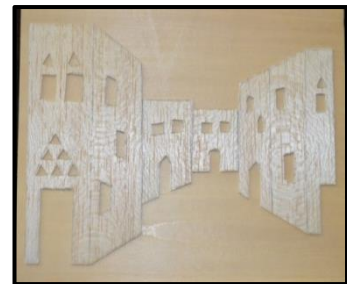
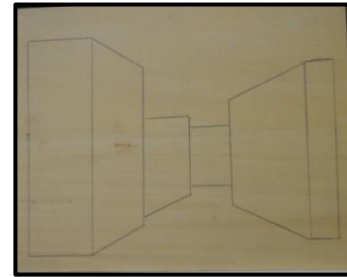
### الخامات والأدوات :

رقائق خشب - صمغ الخشب - قطعة خشب سميكة - مقص  
- مشرط - آلة حرق الخشب.



### الطريقة :

- يرسم التصميم على الورق ثم ينقل على لوح الخشب السميكة
- تُقَصُّ رقائق الخشب على شكل المنازل وتُفَرِّغُ النوافذ والأبواب بالمشرط.
- تثبت على لوح الخشب بصمغ الخشب.
- تُستخدم آلة الحرق لتحديد الأبواب والنوافذ مع إظهار الظل والضوء بالنقطة والخط.





- تشكل رقائق الخشب على هيئة منازل شعبية.
- تستخدم آلة حرق الخشب لتحديد معالمها.



تركب المنازل على قطعة خشبية سميكة بمستويات مختلفة وتثبت من الخلف بالصمغ الحراري.



نقوم بعمل دعامات ببقايا الخشب من خلف المنازل ليعطيها بروز.



قوارب بحسك السمك



الخامات والأدوات المستخدمة :

حسك السمك - خيوط حرير - صمغ uhu - شراريب شفافة مصبوعة بألوان حرير

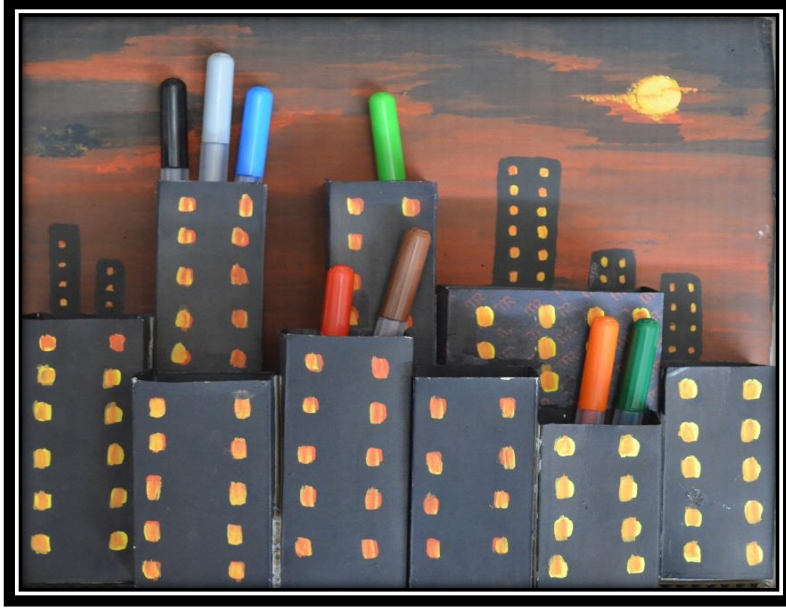
خلفية كرتون - أسلاك رقيقة.





### الطريقة :

- نرسم التصميم على الورق.
- يؤخذ حسك السمك ويغسل جيداً ويجفف.
- يلف الحسك بخيوط الحرير الملونة ويثبت مع كل لفة بصمغ uhu.
- يلف السلك المعدني بخيوط الحرير حسب العدد المطلوب.
- تصبغ الجوارب الشفافة المستهلكة بألوان الحرير وتترك لتجف.
- يشد الجورب على خلفية كرتون سميكة ويثبت من الأطراف بصمغ uhu
- تثبت قطع الحسك الملبسة بالخيوط فوق الجورب المشدود باتجاه طولي لتعطي إحياء بشكل الأشجار.
- تثبت الأسلاك المعدنية على الخلفية مكونة تموجات البحر.



لوحة فنية لحفظ الفرش  
والألوان



الخامات والأدوات المستخدمة :

كراتين عطور وأدوية فارغة - صمغ الخشب - خلفية كرتون سميك - مشرط.

الطريقة :

- تقلب الكراتين من الداخل فيظهر الوجه الأبيض.
- يعاد تركيبها مرة أخرى وتثبت بالصمغ الحراري.
- تلون بالألوان اكريليك من جميع الجهات.
- تلون الخلفية حسب الموضوع المراد التعبير عنه (غروب ، صحراء ، بحار ...
- تثبت العلب الفارغة طبقة أولى ثم طبقة ثانية بمستويات متفاوتة في الطول والسمك ، يستفاد من العمل لحفظ الفرش والألوان.

## الخبرات التشكيلة



## التشكيل بالصلصال



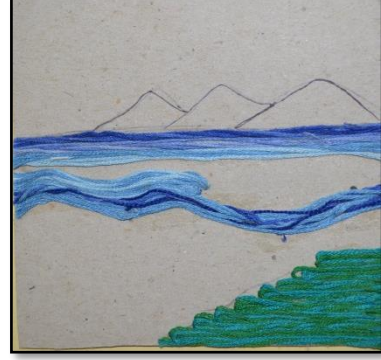
الخامات والأدوات المستخدمة :

كرتون سميك - صلصال ملون - أدوات التشكيل.

- نرسم التصميم على الورق .
- نختار ألوان الصلصال المناسبة للموضوع.
- نفرد طبقة من الصلصال على قطعة الكرتون بالفرادة مع إمكانية دمج ألوان الصلصال بالإصبع للتعبير عن الموضوع وتغطية كامل الأرضية.
- نُشكل وحدات من الأشجار والأججار خارجاً ثم تثبت بالضغط على الخلفية بواسطة أدوات التشكيل.
- يتم عمل التجزيعات والملامس باستخدام أدوات التشكيل .



## التشكيل بالخيوط



الخامات والأدوات المستخدمة :

كرتون سميك - خيوط حرير ملونة - صمغ uhu أو صمغ الخشب.



## الطريقة

- نرسم التصميم على ورق كرتون .
- نختار ألوان خيوط الحرير المناسبة للموضوع.
- نضع طبقة من الصمغ على الخلفية.
- نملأ المساحات بالخيوط بشكل صفوف منتظمة مع إمكانية عمل تموجات.
- ندمج بين ألوان الخيوط بدقة للتعبير عن الموضوع.



## تشكيل بلاطات بعجينة السيراميك



نفرّد الطينة على قطعة كرتون

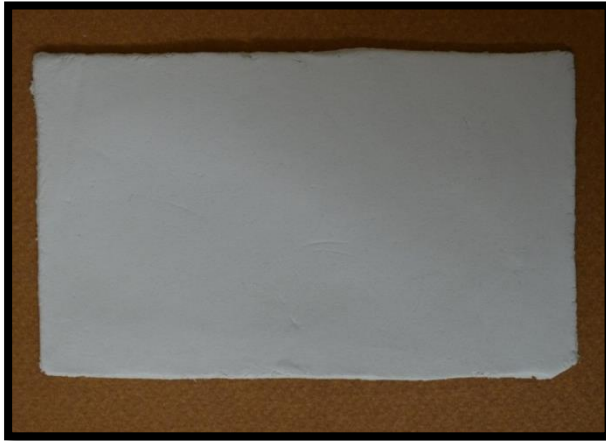
نرسم التصميم على الورق



#### الطريقة :

- تفرد العجينة على كرتون سميك وتحدد عناصر التصميم.
- تفرد قطعة أخرى من العجينة خارجاً وتشكل المنازل والنخيل بسمك ( ١ ) سم.
- تضاف المنازل على خلفية العمل بشكل بارز وتثبت جيداً باستخدام أدوات التشكيل.
- يتم عمل الملامس على عناصر العمل باستخدام أدوات التشكيل.
- يقسم العمل إلى أجزاء ويقطع بالسكين .
- يعاد تركيبه مرة أخرى على لوح خشبي ويثبت بالصمغ الحراري مع ترك مسافات بين أجزاء الموضوع لتبدو كقطع التراكيب.

## التشكيل البارز بعجينة السيراميك



▪ فرد العجينة على قطعة كرتون سميك ويثبت جيداً



▪ رسم التصميم على الورق



■ تشكل الأزهار والأوراق وإناء الزرع



- تثبت وحدات الأزهار والأوراق وإناء الزرع على طبقة السيراميك المسطحة.
- نضيف إطار البرواز ويثبت بالصمغ الحراري فتظهر لنا لوحة جميلة بارزة العناصر.

- يُشكل إطار من العجينة ويترك حتى يجف.
- نضيف إليه دعامات بالفلين وتثبت من الخلف.



## التشكيل البارز بالمعادن

الخامات والأدوات المستخدمة :

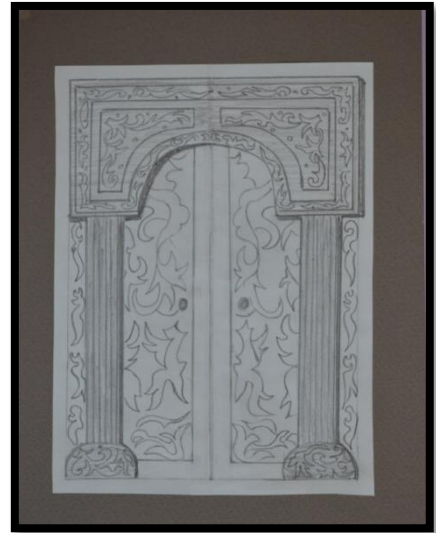
قطعة معدن – فلين سميك للأعمدة

– فلين خفيف للضغط عليه- uhu

أدوات المعدن أو بدائلها مثل ( أقلام

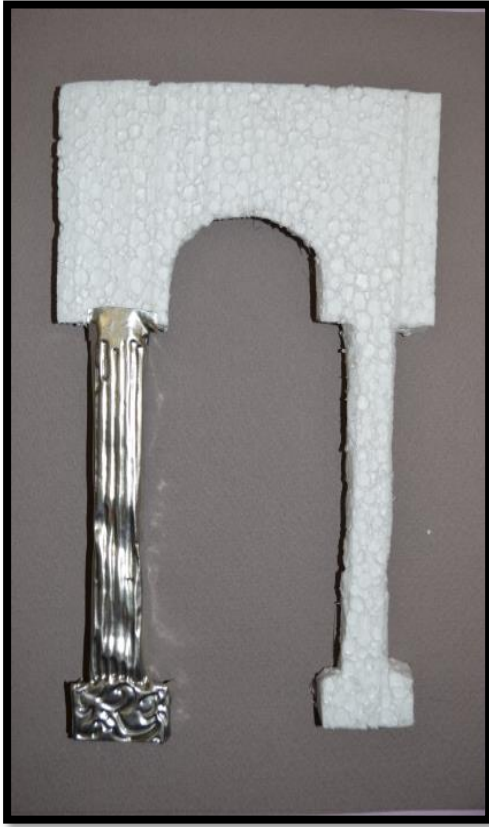
جافة – فرشاة رسم مستهلكة –

ملعقة معدنية صغيرة.



▪ نشكل البوابة على قطعة المعدن ونزخرفها بطريقة الضغط الغائر

▪ نرسم التصميم على الورق



- تشكّل الأعمدة بالمعدن وتزخرف مع مراعاة ترك زيادات من جميع الجهات لتغطية الفلين.
- يقص الفلين السميك بشكل الأعمدة كما في التصميم.
- يلبس الفلين بقطع المعدن المزخرفة ويغطى من جميع الجهات.
- تثبت الأعمدة فوق البوابة السابقة بواسطة صمغ uhu فتعطينا لوحة فنية بالمعدن ثلاثية الأبعاد.

## المراجع

- ١-جودي، محمد حسين، الرسم والأشغال اليدوية، المسيرة للنشر والتوزيع، عمان ١٤١٩هـ، ١٩٩٩م
- ٢-الحيلة، محمد محمود، التربية الفنية وأساليب تدريسها، المسيرة للنشر والتوزيع، عمان ١٩٩٨-١٤١٨هـ
- ٣-ابوالخير، جمال، مدخل إلى التربية الفنية، مكتبة الخبتي الثقافية، ١٩٩٨-١٤١٩م.
- ٤-شوقي، اسماعيل، الفن والتصميم، توزيع زهراء الشرق، جمادى الأولى ١٤٢٢هـ- أغسطس ٢٠٠١م.
- ٥-طالو، محي الدين، اليد المبدعة، دار دمشق للطباعة والنشر، ط ١٩٨٦.
- ٦-طالو، محي الدين، الفنون الزخرفية، دار دمشق للطباعة والنشر، ١٩٩٤.
- ٧-طالو، محي الدين، الرسم واللون، دار دمشق للطباعة والنشر، ١٩٩٤.
- ٨-العنوم، د. منذر سامح، المدخل إلى التربية الفنية، دار الصميعة للنشر والتوزيع، الرياض، ١٤٢٧هـ-٢٠٠٦م
- ٩-الغامدي، عبدالله بن سعيد مكني، فنون الأطفال بين التعبير والإبداع، مكتبة الملك فهد الوطنية، ١٤٢٦هـ-٢٠٠٥م.
- ١٠-فضل، محمد عبد المجيد، التربية الفنية مداخلها وتاريخها وفلسفتها، جامعة الملك سعود النشر العلمي والمطابع، ١٤٢٨هـ
- ١١-قانسو، د. أكرم، مبادئ التربية الفنية ، مكتبة المعارف بيروت، ١٤١٢هـ
- ١٢-كيوان، عبّد، الرسم بالريشة، دار مكتبة الهلال، ١٩٩٨
- ١٣-محمد، مصطفى حنفي، المدخل إلى التربية الفنية، المفردات للنشر والتوزيع، الرياض، ١٤١٥-١٩٩٥م.

١٤-المهدي، مهندسة عنايات، زخرفة الورق والقماش واستخداماتها في الأعمال الفنية،

مكتبة ابن سينا للنشر والتوزيع، القاهرة.

١٥- المهدي، مهندسة عنايات، تعليم فن الرسم، مكتبة ابن سينا للنشر والتوزيع، القاهرة.

١٦- المهدي، مهندسة عنايات، فن تشكيل الورق واستخداماته، مكتبة ابن سينا للنشر والتوزيع، القاهرة.

١٧-المهدي، مهندسة عنايات، هيا بنا نرسم ونتعلم، مكتبة ابن سينا للنشر والتوزيع، القاهرة.

١٨- هاريسون، تيري، الرسم بالألوان الاكريلك، مكتبة جرير للنشر والتوزيع، ٢٠٠٩

---



